

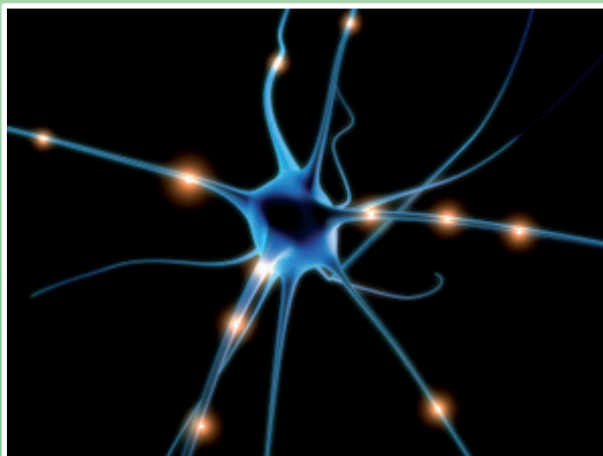
infoPAZIENTE

Guida PREOPERATORIA

DAI Agenzia Regionale per la Cura del Medulloleso

SOD Neurourologia

Come prepararsi all'intervento di neurourologia



**Azienda
Ospedaliero
Universitaria
Careggi**



www.aou-careggi.toscana.it

infoPAZIENTE

Come prepararsi all'intervento di neurourologia

Come inizia il percorso di cura

È necessaria una richiesta medica per visita neurourologica o neuroandrogica; telefonare per appuntamento dal lunedì al venerdì dalle ore 10 alle ore 13 al 055.794.8327.

Presentarsi all'appuntamento presso il front office degli ambulatori della Neurourologia, padiglione 25 Unità Spinale, muniti di richiesta medica, eventuali esami clinici effettuati in precedenza, tessera sanitaria ed eventuale documentazione di esenzione dal ticket (non è più sufficiente l'autodichiarazione). Per spostare l'appuntamento telefonare, almeno 24 ore prima, allo stesso numero della prenotazione, negli stessi orari.

Per disdire l'appuntamento telefonare almeno 48 ore prima della data prevista specificando: nome e cognome dell'assistito, data di nascita, data ora e tipo di prestazione prenotata al 055.794.9915 oppure 055.794.9923 lasciando un messaggio in segreteria telefonica.

La visita neurourologica sarà effettuata da un medico urologo della SOD Neurourologia.

Lista d'attesa per intervento chirurgico

Il medico, durante la visita, può proporre al paziente un intervento

chirurgico; in questo caso lo inserisce in lista d'attesa per il ricovero, indicando il grado di priorità in relazione alla patologia.

Per informazioni e chiarimenti sulla lista d'attesa, o rinuncia all'intervento, telefonare al coordinatore infermieristico dal lunedì al venerdì dalle ore 13 alle ore 14 al numero 055.794.5281.

Esami preoperatori

Per una procedura anestesiológica in sicurezza sono necessari esami preoperatori: esami ematici, elettrocardiogramma ed eventualmente la radiografia del torace. I referti hanno validità di 3 mesi.

Gli esami pre-operatori possono essere effettuati:

- **presso la nostra azienda in regime di preospedalizzazione;** in questo caso il coordinatore infermieristico comunicherà telefonicamente data e ora dell'appuntamento.

- **in altra struttura;** in questo caso il medico consegna al paziente l'elenco degli esami da effettuare.

Visita anestesiológica

Lo stesso giorno della preospedalizzazione la visita anestesiológica viene effettuata dal medico

anestesista della SOD Anestesia e rianimazione del CTO: il medico verifica l'idoneità del paziente alla procedura anestesiológica adeguata al tipo di intervento chirurgico e dà informazioni sulla procedura stessa.

Nel caso in cui gli esami preoperatori siano stati effettuati fuori dalla nostra Azienda e non in preospedalizzazione la visita anestesiológica sarà effettuata durante il ricovero.

Intervento chirurgico e tecniche anestesiológicas

Gli interventi chirurgici eseguiti presso la SOD Neurourologia sono solitamente di media e bassa complessità e vengono eseguiti in regime di ricovero ordinario o di day hospital.

Le tecniche anestesiológicas variano dall'anestesia locale con o senza ausilio di sedazione farmacologica, all'anestesia spinale, fino all'anestesia generale.

Preparazione all'intervento

Eseguire le indicazioni barrate:

Preparazione intestinale

Perché

è necessaria in tutti i pazienti che effettuano una anestesia locoregionale e interventi endoscopici.

Quando

il giorno dell'intervento.

nei giorni precedenti all'intervento.

Con che cosa

secondo le prescrizioni del personale sanitario:

lassativi per bocca

clistere

Tricotomia

Che cos'è

è la depilazione della zona corporea interessata dall'intervento. Deve essere fatta solo nel caso in cui i peli siano vicini o presenti nella zona di incisione.

Quando parla

la mattina dell'intervento, prima della doccia.

Con che cosa

rasoio, evitando lesioni alla cute.

Doccia preoperatoria

Quando parla

la sera precedente l'intervento e la mattina stessa.

Con che cosa

con prodotti antisettici preferibilmente a base di clorexidina.

Non usare borotalco o altre polveri.

Altre misure di igiene personale

pulizia e taglio delle unghie

rimozione di smalto, trucco, monili (anelli, piercing), protesi e lenti a contatto

accurata igiene della bocca

Dieta

Quando

negli interventi di primo tempo di neuromodulazione sacrale dieta; priva di scorie i tre giorni precedenti l'intervento

la sera precedente l'intervento fare una cena leggera, astenersi dagli alcolici

restare digiuno dalla mezzanotte

Terapie

Durante la visita di preospedalizzazione è importante informare medici e infermieri sulle eventuali terapie che sta assumendo.

In quest'occasione le saranno indicate eventuali sospensioni o terapie farmacologiche da seguire.

Gestione effetti personali

Monili, protesi dentali, di arto, oculari e lenti a contatto devono essere rimossi.

Quando farlo

prima dell'intervento.

A chi consegnarli

ai parenti, all'operatore sanitario che avrà cura di consegnarli ai parenti, o che si occuperà della loro custodia, registrando la presa in carico e la successiva restituzione.

Ricovero presso la degenza ordinaria, day hospital e sub intensiva per la cura del medulloleso

Il coordinatore infermieristico, nel rispetto della lista di attesa e della disponibilità di posti letto, circa una settimana prima comunica telefonicamente al paziente la data del ricovero che, a seconda della complessità dell'intervento chirurgico da effettuare, può essere in regime ordinario o di day hospital.

Il ricovero ordinario avviene solitamente la mattina del lunedì o del giovedì dalle ore 8 alle ore 10. La durata di degenza media è di 3 giorni, ma può variare in relazione al tipo di intervento o alle condizioni cliniche del paziente.

Il ricovero in day hospital avviene solitamente il martedì o il venerdì dalle ore 7:30 alle ore 8:00.

In questo caso la dimissione avviene entro le ore 20:00 della stessa giornata.

Se necessario (in questo caso sarà comunicato preventivamente dal coordinatore infermieristico) l'utente

dovrà essere digiuno al momento del ricovero

Si ricorda che, per ragioni di igiene e sicurezza del paziente, la presenza dei familiari è autorizzata solo durante le ore del passo e uno alla volta per paziente.

Cosa portare da casa

- documento d'identità e Tessera Sanitaria (in caso di paziente non comunitario STP)
- esami effettuati in precedenza utili all'intervento (es. ecografia addome, esame urodinamico, test neuro-fisiologici ecc.)
- esami preoperatori (se effettuati fuori dalla nostra Azienda)
- farmaci che si assumono regolarmente
- occorrente per igiene personale
- almeno una t-shirt

Si consiglia di portare solo lo stretto necessario e solo piccole somme di denaro e/o oggetti di valore minimo, in quanto non ne è garantita la custodia.

Contatti

Coordinatore infermieristico ff
Silvia Del Pecchia
Tel.055.794.5281

Informazioni web
www.aou-careggi.toscana.it

Area Comunicazione
© AOU Careggi, Firenze

Gennaio 2012
i/1114/02

Azienda
Ospedaliero-Universitaria
Careggi

Sede Legale:
Largo G.A. Brambilla, 3
50134 - Firenze

Centralino:
Tel. 055.794.111

aouc@aou-careggi.toscana.it

aoucareggi@pec.it

Ufficio Relazioni con il Pubblico:
Tel. 055.794.7790

urp@aou-careggi.toscana.it