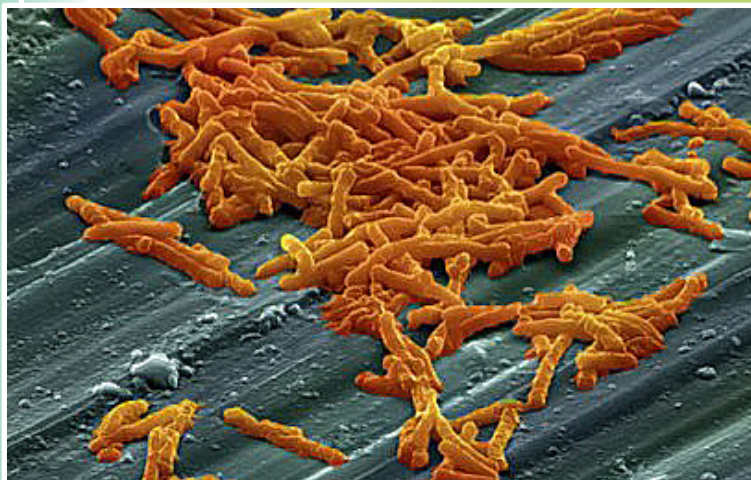


Misure da adottare in presenza di infezione sospetta o conclamata da *Clostridium difficile*



Azienda
Ospedaliera
Universitaria
Careggi



Cos'è il *Clostridium difficile*

È un batterio presente nella flora batterica del nostro intestino; normalmente non causa alcun disturbo ma in certe situazioni è responsabile di diarrea di intensità variabile, fino alla diarrea profusa con febbre e compromissione dello stato generale della persona.

Chi colpisce

Le persone a maggior rischio di infezione sono: gli anziani, i soggetti con difese immunitarie ridotte e i pazienti che hanno effettuato una terapia antibiotica prolungata.

Come si trasmette

Il *Clostridium difficile* si trasmette generalmente attraverso le mani contaminate, per contatto diretto (con le feci) o indiretto (con oggetti e superfici contaminate).

Che fare in caso di infezione sospetta o conclamata da *Clostridium difficile*

È necessario evitare la trasmissione del batterio attraverso una serie di misure di prevenzione:

• per il paziente

- potrà essere posto in una camera singola o in isolamento funzionale (assistito da personale con camice e guanti monouso, sacco rosso per rifiuti accanto al letto)

- utilizzare esclusivamente i servizi igienici indicati dal personale

- fare una accurata igiene personale
- dopo aver utilizzato i servizi igienici e prima di mangiare deve sempre lavare le mani con acqua e sapone antisettico per almeno 60 secondi e chiudere il rubinetto utilizzando la carta usata per asciugarsi le mani



• per il visitatore

- limitare per quanto possibile il numero di visitatori
- lavarsi le mani prima e dopo la visita alla persona ed evitare di entrare in contatto con altre persone ricoverate
- durante la visita indossare camice e guanti monouso forniti dal personale del reparto, da smaltire a fine visita nell'apposito contenitore

• per la biancheria del paziente

- manipolare con attenzione tutta la biancheria personale usata dal paziente: chiuderla in un sacchetto di plastica e domicilio, fare immediatamente un ciclo di lavaggio a 90°
- se la biancheria è contaminata dalle feci: durante il prelavaggio aggiungere 200 ml di candeggina (varechina, ipoclorito di sodio)

In caso di diarrea tra i familiari, contattare subito il medico curante!

Prima e dopo la visita al paziente: **lavare le mani** con acqua e sapone antisettico; il *Clostridium difficile* è un battere sporigeno e non è sufficiente l'uso dello scrub alcolico.

Prima di entrare: **indossare i guanti** protettivi monouso



Prima di entrare: **indossare il camice** monouso

Il personale medico ed infermieristico della degenza è a disposizione per eventuali altre informazioni.

Area Comunicazione
© AOU Careggi, Firenze

Marzo 2012
i/903/14

Azienda
Ospedaliero-Universitaria
Careggi

Sede Legale:
Largo G.A. Brambilla, 3
50134 - Firenze

Centralino: tel. 055.794.111

aouc@aou-careggi.toscana.it

aoucareggi@pec.it

Ufficio Relazioni con il Pubblico:
tel. 055.794.7790

urp@aou-careggi.toscana.it